

Plattform MX6

Softwareoption S107

CODESYS EtherNet/IP Scanner

1 Identifikation

Identifikation	
Optionskennung	S107
Bestellnummer	S-05000309-0000
Kurzbezeichnung	CODESYS EtherNet/IP Scanner
Kurzbeschreibung	Mit Hilfe dieser Softwareoption ist es möglich, EtherNet/IP basierte Slave Geräte (Adapter) in das IO Abbild zu integrieren.
Revisionskennung Dokument	V3.0

2 Systemvoraussetzungen und Einschränkungen

Systemvoraussetzungen und Einschränkungen	
Unterstützte Plattformen oder Geräte	Berghof SPS Geräte der MX6 Plattform (z.B.: MCs, CCs, DCs). Weitere Informationen bezüglich Verfügbarkeit und Kompatibilität finden Sie im Produktkatalog im Abschnitt Optionen.
Firmware	MX6-SPS ab Version 1.16.0, CODESYS ab 3.5 SP10 Patch 1
Weitere Anforderungen	— Freie Ethernet Schnittstelle
Einschränkungen	—

3 Produktbeschreibung

Diese Softwareoption schaltet die Lizenz für den in CODESYS integrierten EtherNet/IP Scanner (Master) für das Gerät frei. Die EtherNet/IP Scanner Erweiterung basiert auf der Implementierung der Firma 3S für CODESYS.

Mit Hilfe des EtherNet/IP Konfigurators unterstützt das CODESYS Entwicklungssystem die Projektierung von EtherNet/IP Netzwerken. Mit Hilfe des Konfigurators wird das EtherNet/IP Netzwerk parametrisiert und EtherNet/IP Adapter (Slave) in die Applikation eingebunden. Über das IO Abbild werden die Daten mit den angeschlossenen Adaptern ausgetauscht. Ein azyklischer Zugriff auf Remote-Adapter ist mit Hilfe der mitgelieferten Servicebibliothek möglich.

Eine vollständige Dokumentation der verschiedenen Ethernet/IP Scanner- und Adapterkonfigurationsmenüs finden Sie in der CODESYS Online-Hilfe unter:

https://help.codesys.com/webapp/enic_f_scanner;product=core_EthernetIP_Configuration_Editor;version=3.5.15.0

4 Technische Daten

Technische Daten

Kompatibilität	Kombination mit Ethernet/IP Adapter möglich
----------------	---------------------------------------------

5 Quick Start Guide

Mit diesem bebilderten Quick Start Guide ist es möglich, ein funktionsfähiges Demoprojekt, das als Ethernet/IP Scanner agiert, innerhalb weniger Minuten zu erstellen.

5.1 Vorbereitende Aufgaben

In der Webkonfiguration der Steuerung muss unter dem Konfigurationspunkt "Network" für die ETH1 Schnittstelle der "static" Mode ausgewählt werden. Die ETH0 Schnittstelle darf sich bei der Verwendung von Ethernet/IP nicht im selben Subnetz befinden. Damit die Einstellungen wirksam werden muss die Steuerung neu gestartet werden.

Configuration

- Network**
- CAN
- Time and Date
- Display
- FTP-Server
- SSH-Server
- WEB-Server
- Users
- SVC Config
- Config Protection
- Reset Config

System

- Info
- Licenseinfo
- Screenshot
- Update
- Reboot

PLC-Manager

- Control
- Config
- Application Info
- Application Files
- Font Files

Diagnostics

- PLC Log
- System Log
- Ethernet
- CAN
- Storage
- System Dump

Network Configuration

COMMON

Hostname: 270011200-00035

DNS Server 1: 0.0.0.0

DNS Server 2: 0.0.0.0

ETH0

Mode: static

IPAddress: 169.254.255.35

NetMask: 255.255.255.0

Gateway: 0.0.0.0

ETH0:1

Mode: inactive

ETH1

Mode: static

IPAddress: 192.168.1.1

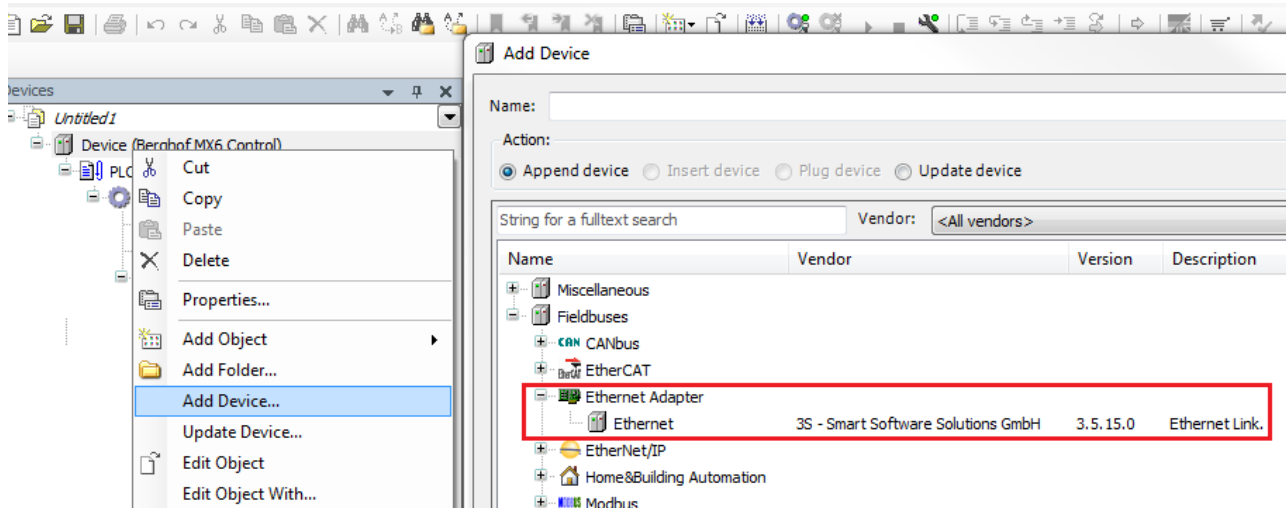
NetMask: 255.255.255.0

Gateway: 0.0.0.0

ETH1:1

5.2 Hinzufügen des Ethernet Adapters

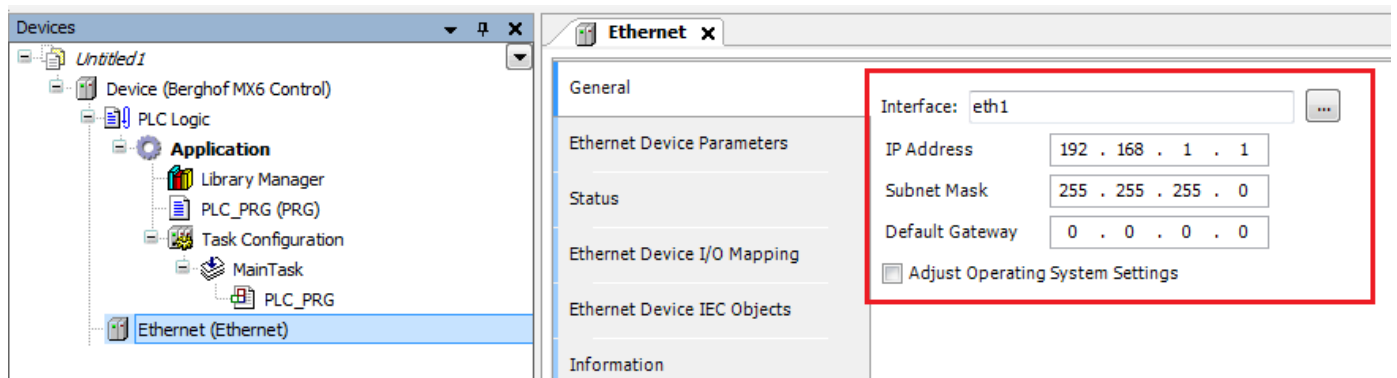
Über die CODESYS Funktion "Gerät anhängen (eng. "Add Device") muss zuerst ein Ethernet Adapter an das SPS-Gerät im CODESYS Projekt angehängt werden.



5.3 Konfiguration des Ethernet Adapters

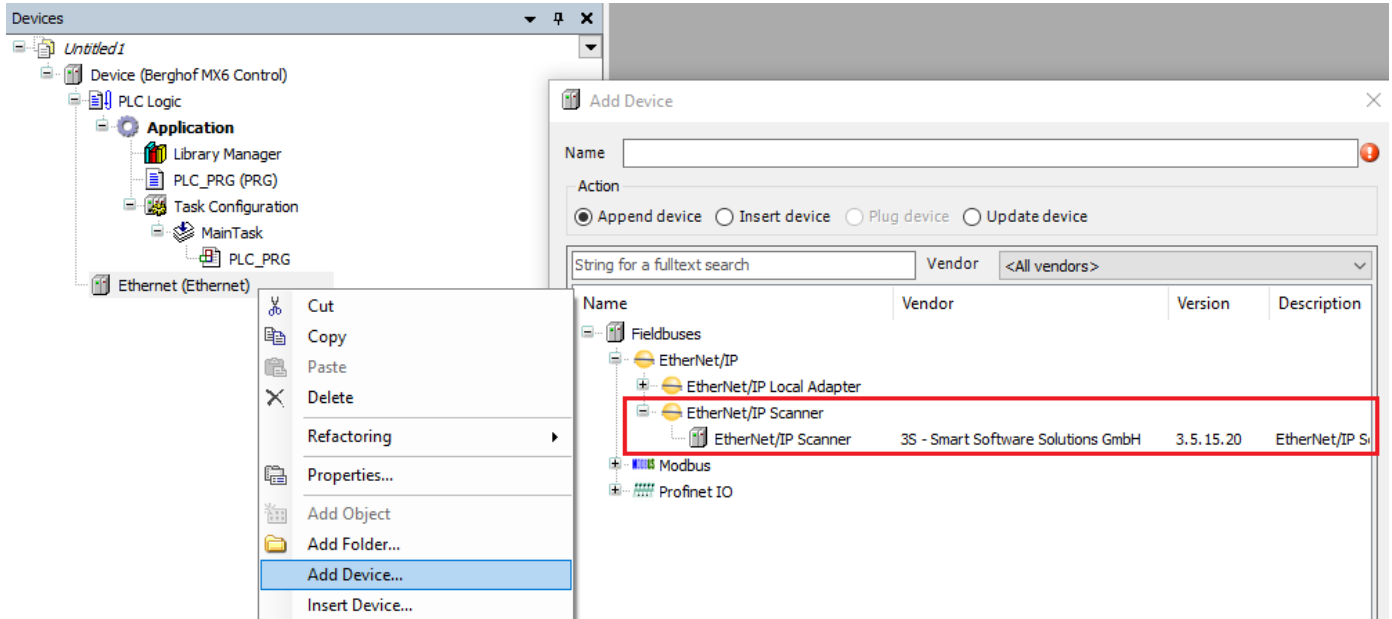
Mit einem Doppelklick auf den neu hinzugefügten Ethernet-Adapter können Sie die Konfiguration öffnen.

Stellen Sie die Ethernet-Schnittstelle und die IP-Einstellungen so ein, wie sie im Webinterface konfiguriert sind.



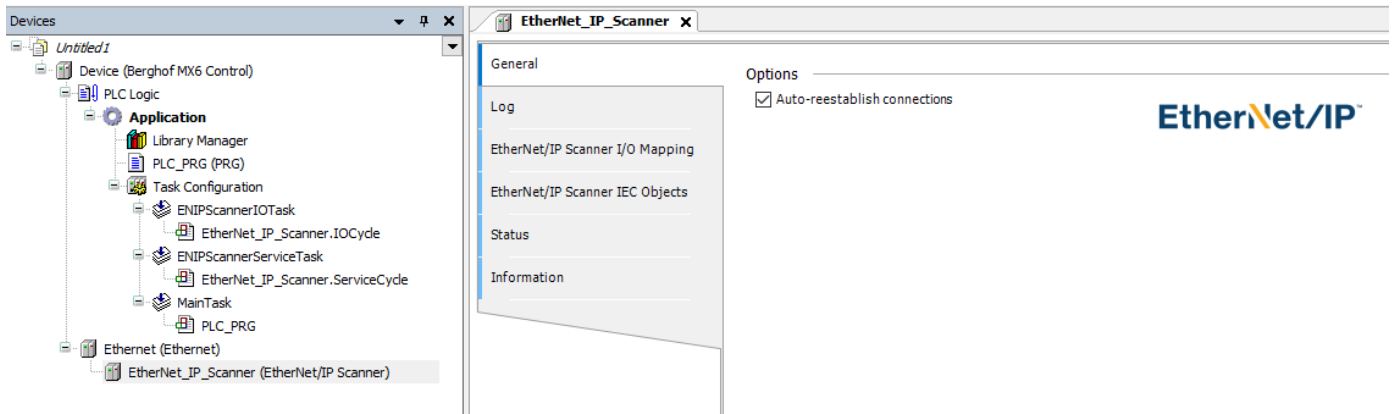
5.4 Hinzufügen des Ethernet/IP Scanners

Danach kann der Ethernet/IP Scanner mit "Gerät anhängen (eng. "Add Device") unter dem Ethernet-Adapter angehängt werden.



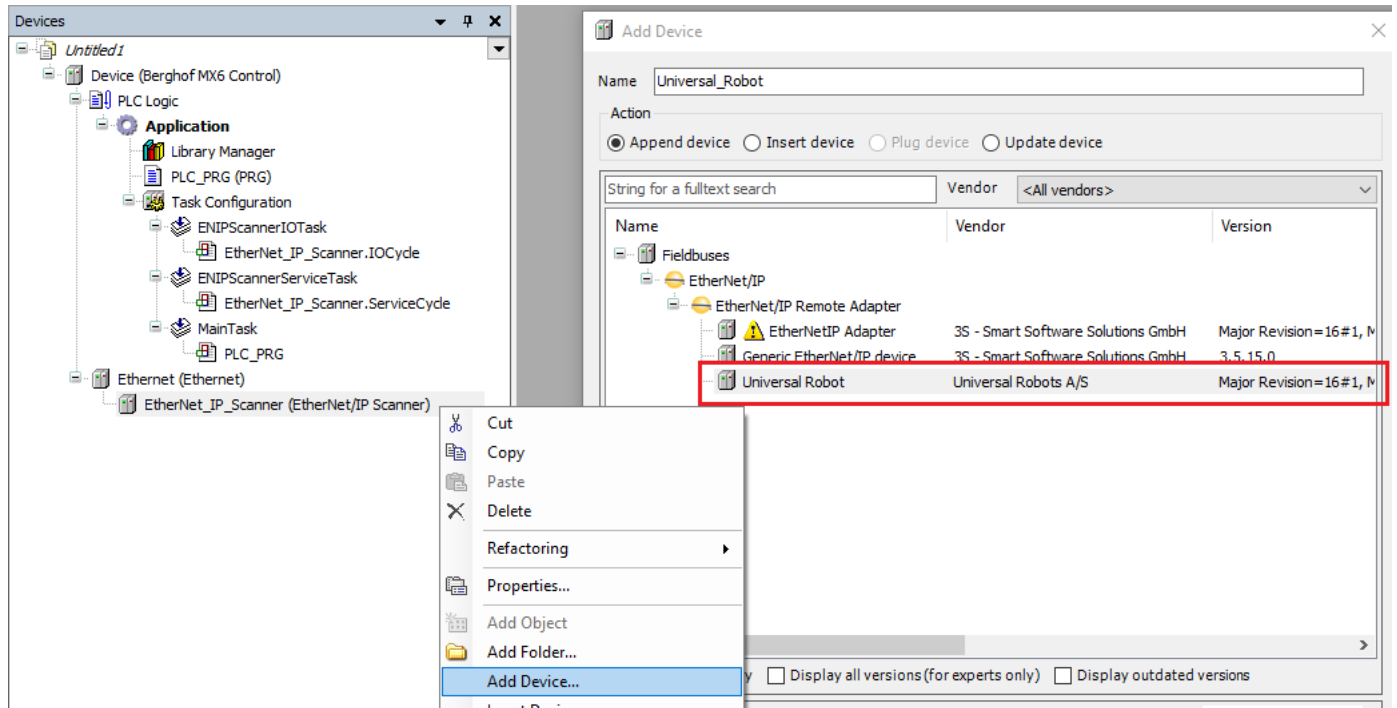
5.5 Konfiguration des Ethernet/IP Scanners

Mit einem Doppelklick auf den neu hinzugefügten Ethernet/IP Scanner können Sie die Konfiguration öffnen. Die einzige Option ist das automatische Wiederverbinden (eng. „Auto-reestablish connections“) von Ehetnet/IP Adaptern.



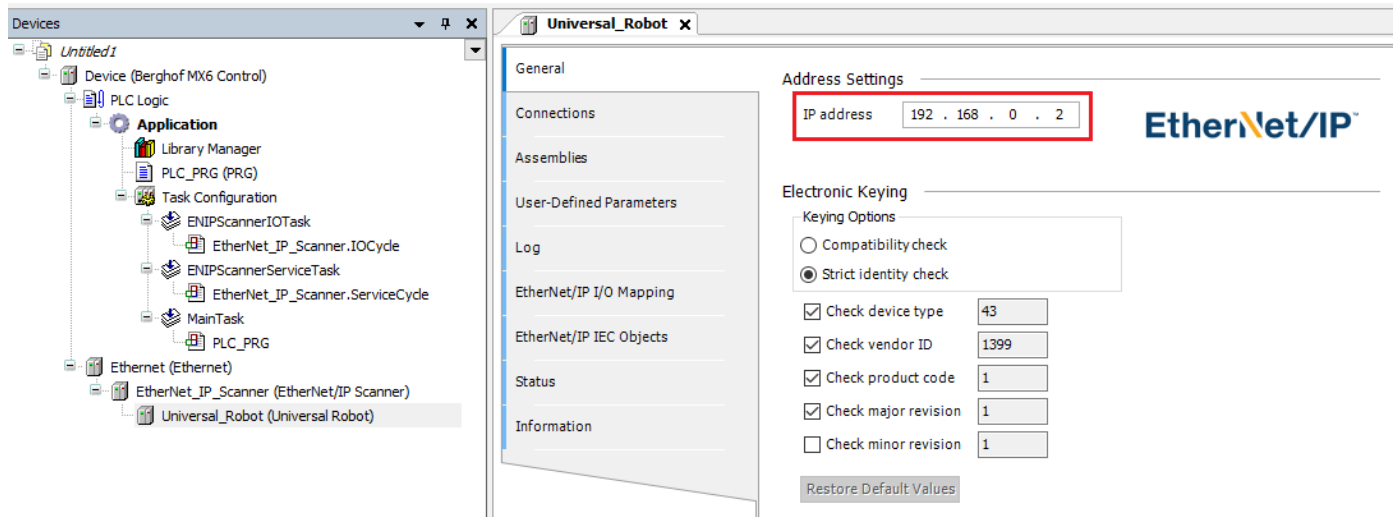
5.6 Hinzufügen von Ethernet/IP Adaptern

Mit der Funktion "Gerät anhängen (eng. "Add Device")" auf dem Ethernet/IP Scanner ist es nun möglich, Ihre Ethernet/IP Adapter (Geräte) hinzuzufügen. Bitte beachten Sie, dass Ihre Ethernet/IP Adapter nur in der Geräteliste erscheinen, wenn die zugehörige Hardware-Beschreibungsdatei (EDS) in CODESYS installiert wurde.



5.7 Konfiguration des Ethernet/IP Adapters

Mit einem Doppelklick auf den neu hinzugefügten Ethernet/IP Adapters können Sie die Gerätekonfiguration öffnen. Überprüfen Sie die Kommunikationseinstellungen und stellen Sie die IP-Adresse so ein wie Ihr tatsächliches Gerät und prüfen Sie die Keying Optionen (eng. „Keying Options“).



Wiederholen Sie das Hinzufügen und Konfigurieren von Ethernet/IP Adapters, bis die Gerätekonfiguration in CODESYS mit der tatsächlichen Hardwarekonfiguration, die an die SPS angeschlossen ist, übereinstimmt. Wenn dies geschehen ist, laden Sie das Projekt auf die SPS herunter und starten Sie die Anwendung.

Ihre Ansprechpartner erreichen Sie unter:

Vertriebsteam | T +49.7121.894-131 | controls@berghof.com

Berghof Automation GmbH | Arbachtalstraße 26 | 72800 Eningen | www.berghof.com
SoftwareOption S107 CODESYS EtherNet IP Scanner V3 DE.docx